

Acțiunii cu caracter de salvare de la Ostrovul Corbului (jud. Mehedinți, com. Hinova) i s-a alăturat, în acest an, și Centrul de studii și cercetări de istorie și teorie militară din București. În acest fel, campania de săpături s-a putut extinde în două perioade: prima, cu fonduri de la Institutul de Arheologie, în cursul lunii iulie, fiind efectuată de Petre Roman, Ann Dodd-Oprîțescu și Mihai Simon, iar a doua, între 15 august și 15 septembrie, cind cercetările au fost executate, cu ajutorul militarilor, de către Petre Roman, Ann Dodd-Oprîțescu și Mircea Dogaru.

În campania pe care o raportăm, săpăturile au putut cuprinde atît sectorul din jurul kilometrului fluvial 911, desemnat cu litera A, cit și un alt teren, situat mai spre est de primul, pe care l-am numit sectorul B¹.

În sectorul A, cercetările au avut drept obiectiv — așa cum am procedat și în anii 1980—1981 — locuirile cuprinse în depunerile post-Coțofeni. Sacrificarea straturilor mai vechi, cele mai bogate și groase de aproximativ 4 m, se datorează, în parte, unor cauze obiective: timpul pînă la inundarea zonei s-a limitat.

În acest sector nu au fost deschise noi secțiuni, ci s-au săpat segmentele proiectate anterior: pătratele 1—10 din S. XVI (de 20 m²) și pătratele 14—17 din S. XVIa, b². În parte, S. XVIb a intersectat primul nostru sondaj în așezare, efectuat în 1970³.

Principalele observații le menționăm în cele de mai jos: în pătratele 12—14 și 23—24, gropile nr. 6a, 6b (fig. 2/3; 3/3), 13 (fig. 1/1; 3/1), 22 și 22a (fig. 2/2; 3/5) s-au adîncit destul de mult în stratul Coțofeni, secționînd zone cu locuințe suprapuse, ale căror resturi depășesc grosimea de 1 m. Ne găsim, deci, în zona centrală a succesivelor așezări Coțofeni. Tot locuirii Coțofeni, din ultimul nivel, îi aparține un complex metalurgic (fig. 1/2). Este vorba de o amenajare specială care va fi fost un cuptor a cărui cupolă a fost distrusă de o

groapă din stratul superior. Într-o masă de cenușă s-a amenajat un contur în forma literei U care s-a lipit cu humă, ce a fost înroșită prin ardere. Părțile laterale au fost placate cu cioburi Coțofeni, în timp ce pe vatră s-a depus, mai întîi, un strat de cenușă și cărbuni, peste care s-a așternut un pat de cioburi. Peste stratul de cioburi al vetrei s-au făcut trei lipituri succesive care s-au ars separat. Peretele lateral vestic s-a îngroșat printr-o lipitură de humă care și ea s-a ars la roșu. Apoi, printr-o căptușală de pămînt zgurificat, urmată de o nouă lipitură cu humă, s-a definitivat construcția. Peretele lateral estic avea straturile de lipituri mai subțiri. În umplutura complexului și în afara lui s-au găsit bucăți de zgură de la prelucrarea metalului. După cunoștințele noastre, este primul document foarte grăitor privitor la preocupările metalurgice ale purtătorilor culturii Coțofeni, în cazul de față dintr-o fază finală de evoluție.

Stratul de cultură post-Coțofeni are grosimi variabile, între 95 și 130 cm⁴. El s-a format în vremea culturilor Glina, Verbicioara, Gîrla Mare și daco-romană.

Locuirea Glina este reprezentată, în noile săpături, printr-o depunere groasă de 10—30 cm, de culoare cenușie-închisă, granuloasă, cu resturi puține și dispersate — în anumite segmente —, și cu aglomerări de materiale arheologice — dovadă a prezenței unor complexe de locuire în apropiere — în alte segmente. Complexe așa de bogate, aparținînd culturii Glina, ca cele descoperite în 1980 și 1981, nu am mai găsit. Ne aflăm deci, cu cercetările noastre, fie în afara așezării acestei culturi, fie între complexe ale ei ce puteau fi distanțate. Din păcate, timpul rămas pentru investigare, pînă la inundarea zonei, s-a redus considerabil.

Peste depunerea Glina se suprapunea un strat cenușiu-gălbui, granulos cu multă cenușă, gros între 40—70 cm, greu de diferențiat după structură și culoare. În plus, a fost răvășit de numeroase gropi. La partea inferioară conține resturi Verbicioara. Partea sa superioară oferă indicii de segmentare în două

¹ Planul săpăturilor efectuate la Ostrovul Corbului, în SCIVA nr. 38, 1987, 4, fig. 3—4.

² *Ibidem*, fig. 10.

³ *Ibidem*, fig. 3.

⁴ *Ibidem*, fig. 10.

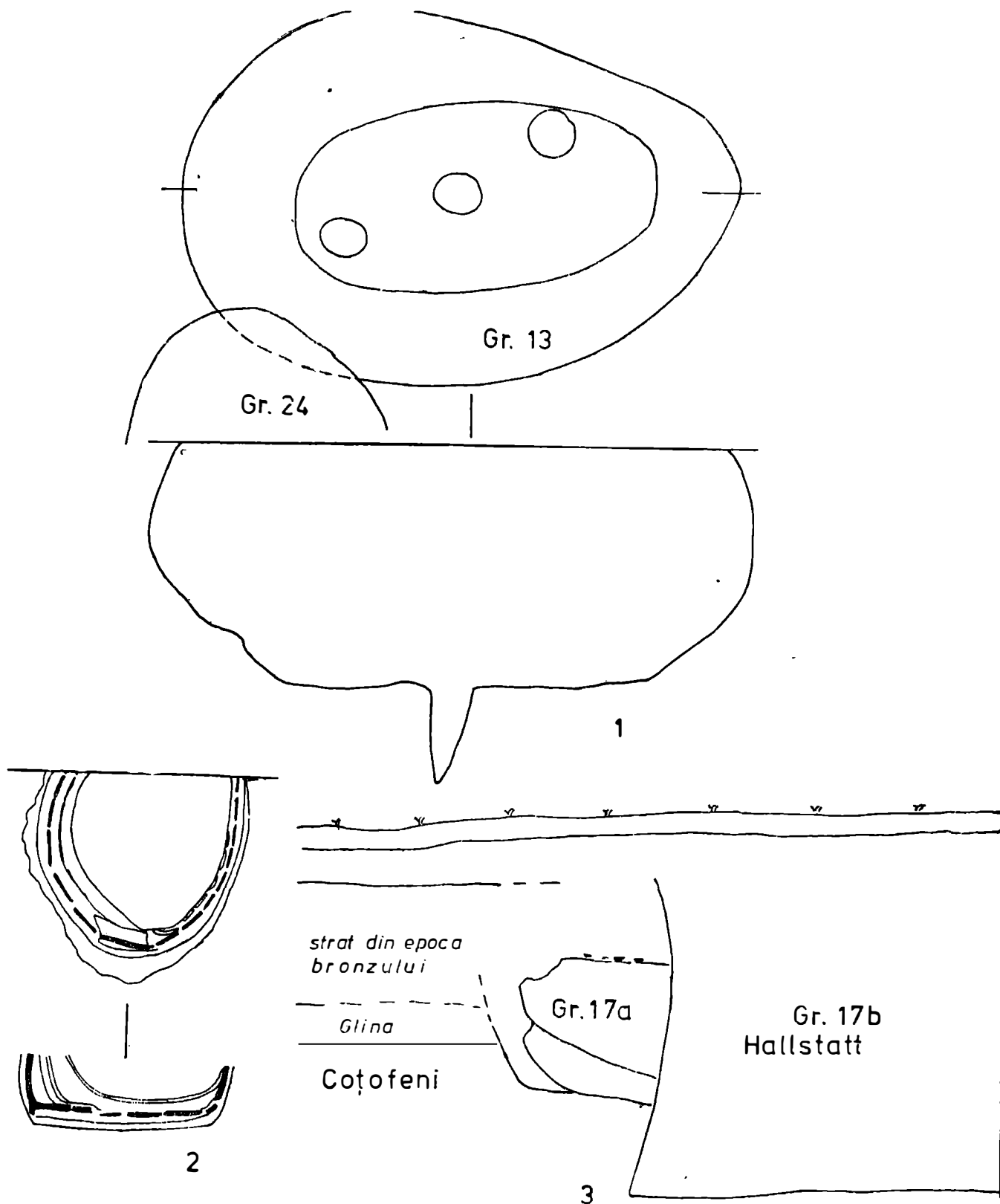
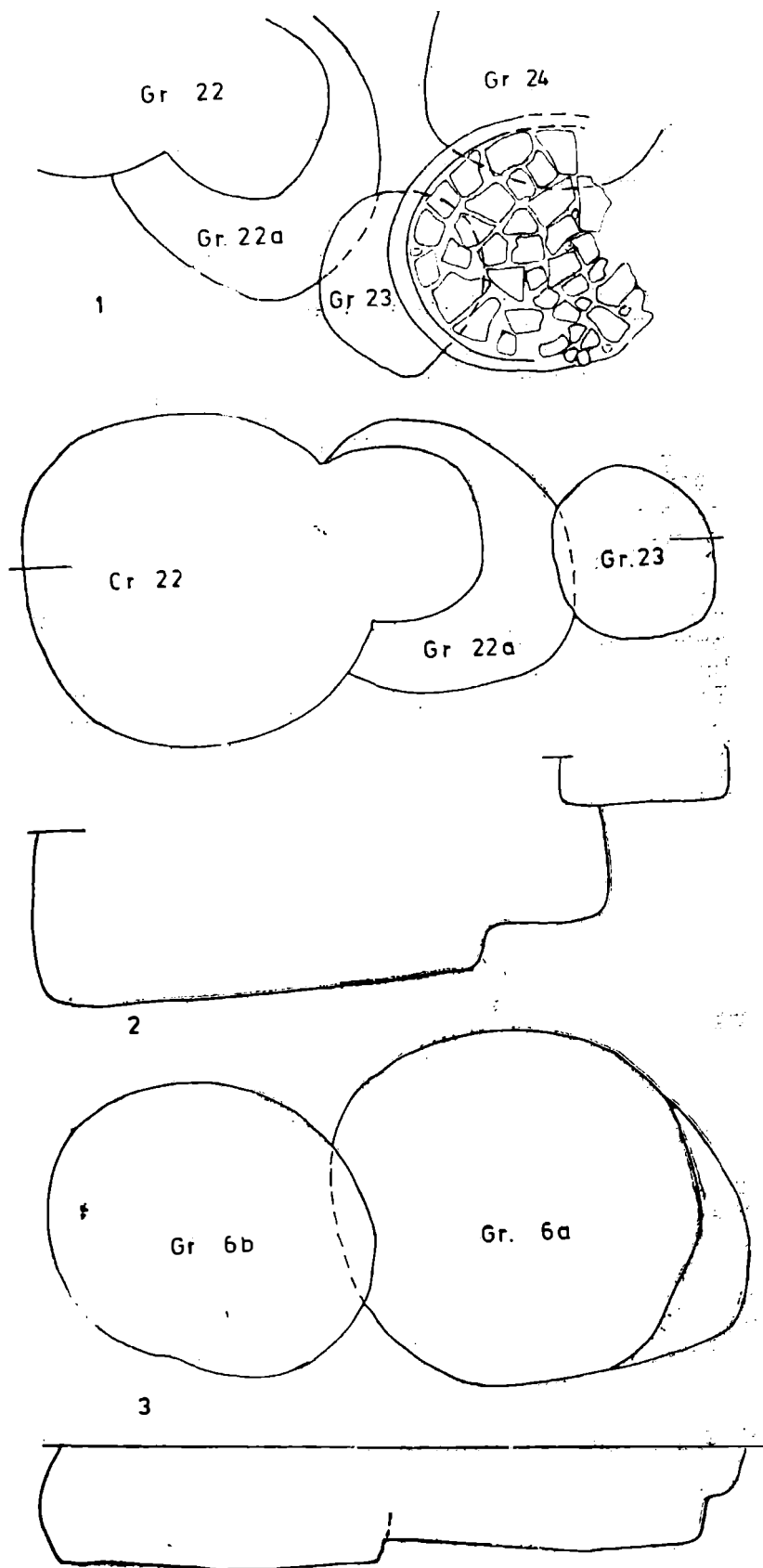


Fig. 1. Ostrovul Corbului, Sector A. 1 S. XVIb, C. 12/13, groapa 13 Grla Mare; 2 S. XVIb, C. 17, cuptor pentru redus minereu, cultura Coțofeni; 3 S. XVI, C. 9 – 10, profil cu groapa 17a, din epoca bronzului și 17b din epoca fierului.

Fig. 2. Ostrovul Corbului, Sector A s. XVIa,
1 gropi dacice și cuptor din cărămizi romane;
2 gropile 22 și 23, plan și secțiune; 3 gropile
6a, b.



niveluri în care apar resturi Gîrla Mare, tim-purii și clasice.

Depunerea arheologică aparținînd culturii Verbicioara este subțire și prezintă complexe izolate și distanțate. O adîncitură din pătutul 9 al S. XVI, numită groapa 17a, secționată de o groapă hallstattiană (fig. 1/3), era umplută cu pămînt galben — reprezentînd pereți nearși ai unei locuințe, peste care se suprapuneau resturi de pămînt ars în care s-au găsit și două vase Verbicioara.

Resturile Gîrla Mare au apărut chiar sub solul vegetal actual și, uneori, erau grupate în jurul unor vetre a căror prezență indică existența unor complexe de locuire fără podină. Acestea țin, în special, de ultimul nivel Gîrla Mare, dintr-o fază deja „clasică” de evoluție.

Spre deosebire de campaniile anilor 1980 — 1981 — cînd au putut fi delimitate locuințe suprapuse — în 1982 mai spectaculoase au fost cîteva gropi, în special nr. 13 și 18. Groapa 13 (fig. 1/1 ; 3/1) a servit drept magazie. Săpată de la adîncimea de 40 — 50 cm de la actualul nivel de călcare, groapa a fost adîncită 1,50 m avînd forma ovală, cu pereți curbați pe axul lung de 2,80 m și oblici pe axul scurt de 1,90 m. Pe fundul mai neted, pe o suprafață de $2 \times 0,90$ m, s-au păstrat găurile a trei pari pentru susținerea unui plafon. Groapa a secționat complexe de locuire Gîrla Mare mai vechi și, îndeosebi, Coțofeni. La partea superioară a fost secționată, parțial, de o groapă daco-romană. Din umplutura gropii 13 s-a recoltat o mare cantitate de material arheologic, compus din vase întregi și fragmentare, fragmente ceramice, calupuri de pămînt galben, bucăți de chirpic și vatră, cenușă, pietre, cărbuni, case.

Groapa nr. 18 era rotundă, fără un contur riguros și conținea, de asemenea, un foarte bogat material Gîrla Mare.

Pe lângă faptul că la Ostrovul Corbului a fost cercetată prima așezare a culturii Gîrla Mare, se poate spune că s-au obținut date prețioase, de natură stratigrafică și un foarte concludent material de referință pentru raporturile, culturale și cronologice, cu evoluția de la Dunărea de Mijloc.

Resturile hallstattiene au fost, de această dată, puțin numeroase pentru a reține în mod special atenția. Amintim că o așezare de tip Insula Banului, aflată în marginea actualului sat (cca. 800 m spre est de sectorul A), a fost deja distrusă de lucrările șantierului hidro-energetic, fără ca ea să fi fost măcar sondată.

Urmele daco-romane din sectorul A s-au bucurat de o atenție specială. Un strat de cultură din această vreme nu s-a păstrat: ori nu a existat, ori a fost spălat de Dunăre. Gropile și cuptoarele sînt cele două categorii de complexe arheologice ale perioadei. Primele sînt de două feluri: de provizii și de cult.

Din prima categorie, reținem atenția asupra complexului de gropi nr. 22 și 22a (fig. 2/2 ; 3/5) care, la prima vedere, pot fi interpretate ca un caz obișnuit de intersectare. După toate probabilitățile însă, și situația s-a mai repetat, este vorba de o tehnică anume de amenajare a gropilor-magazii, compuse din gropi duble, care se intersectau doar atît cît necesitățile de comunicare o impuneau. Groapa 22, cu pereți ușor oblici, perfect rotundă, cu diametrul bazei de 2 m și adîncimea de 2,30 m, avînd partea inferioară și baza luate cu humă galbenă, prezenta pe o parte o lărgire adiacentă, semicirculară, cu diametrul de 1 m, a cărei bază era în continuarea aceleia din groapa 22. În jurul acestei lărgiri o altă groapă (22a) cu diametrul de 1,60 m, a cărei bază era cu 33 cm mai sus decît a celeilalte, formînd în acest fel o banchetă pentru depozitare. În groapa 22, cantitatea de material dacic este impresionantă, obiectele romane, de import, fiind rare. Același lucru s-a constatat și în alte gropi contemporane.

Groapa 22a a fost secționată de o altă groapă mai mică (nr. 23), a cărei bază se află cu 1 m mai sus. În umplutura gropii 23 s-au găsit greutăți piramidale din lut ars, pietre, cioburi și două vase miniaturale: o străchinuță și un borcan, ambele de autentică factură dacică. În imediata apropiere a gropii 23, s-a aflat groapa 24, cu diametrul de 1,40 m și baza la — 1,76 față de nivelul de săpare. În umplutura acesteia: 2 pietre mari, pămînt ars, 1/3 dintr-un vas, fragmente ceramice nu prea numeroase, scheletul unui ciine, situație repetată a doua oară în acest sector.

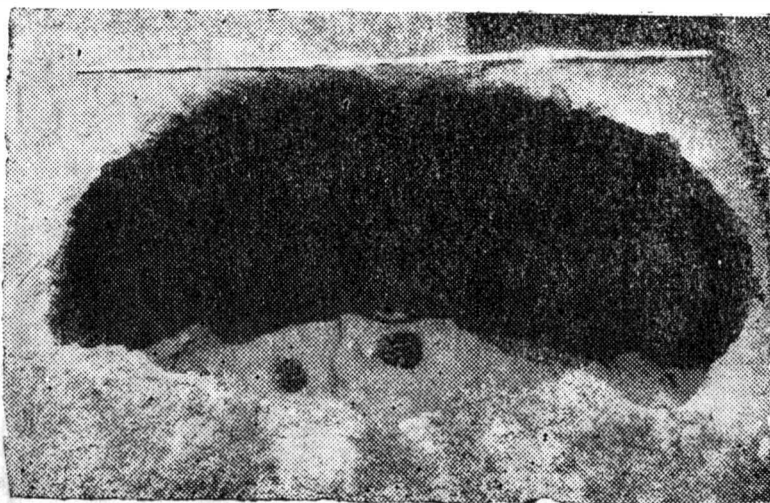
Suprapunînd gropile 23 și 24 — pe care le considerăm mai mult cultice — s-a găsit un cuptor a cărui vatră era pavată cu cărămizi romane (fig. 2/1 ; 4/2), ornamentate cu benzi late ce se întretaie în diagonală. Alte două cuptoare s-au aflat în apropiere, unul dintre ele servind o locuință bordei, din care s-a recoltat o impresionantă cantitate de material arheologic (ceramic și metalic) din epoca stăpînirii romane.

Prelucrarea întregului material arheologic, recoltat din numeroase complexe închise, va permite obținerea unei imagini mult mai complete asupra comunităților sătești din perioada procesului de romanizare, în cazul de față de la sfîrșitul sec. II și prima jumătate a sec. III e.n.

*

Un sondaj (nr. XXII)⁵, executat între cele două sectoare, la aproximativ 100 m spre est de sectorul A, a dat la iveală, sub un steril aluvionar, resturi de construcții de locuințe

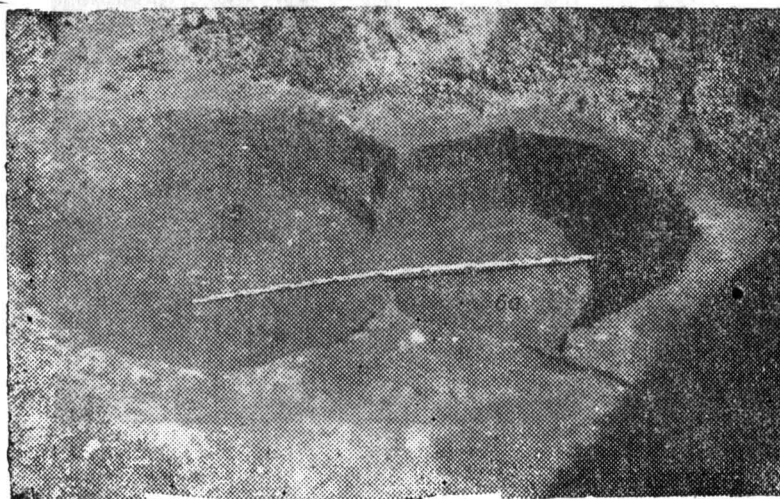
⁵ *Ibidem* fig., 14/a.



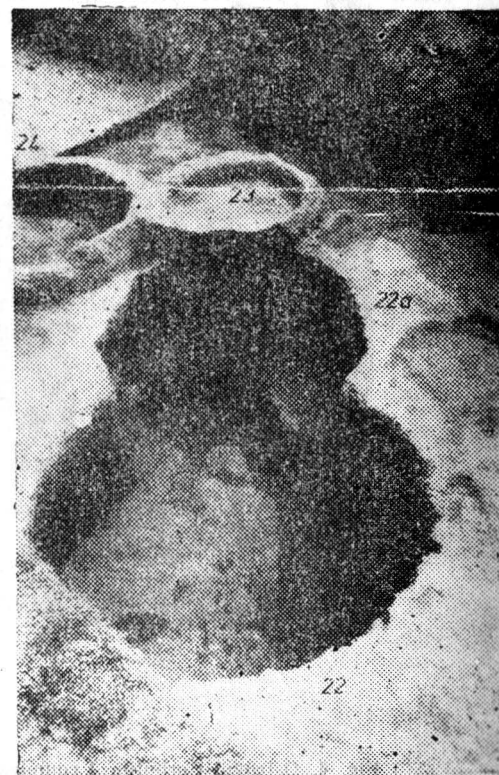
2



6

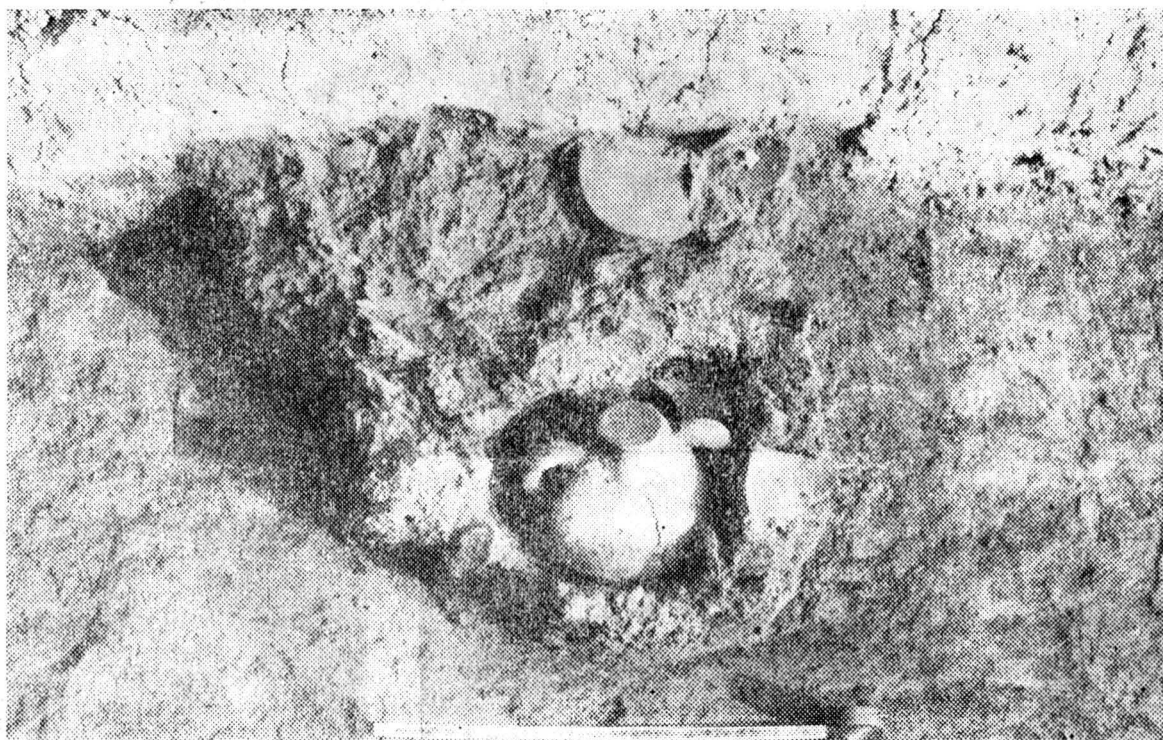


3



5

Fig. 3. Ostrovul Corbului. 1, 3, 5 Sector A; 2, 4 Sector B. 1 groapa nr. 13 Gîrla Mare; 2 mormîntul hallstattian nr. 41; 3 gropile 6a, b; 4 locuință cu pietrar din S. XXIa; 5 gropile 22 - 24.



1



2

Fig. 4. Ostrovul Corbului. 1 complex dacic cu căluie din S. XX, Sector B; 2 cuptor cu cărămizi romane din S. XVIa, Sector A.

aparținind culturii Coțofeni. Depunerea Coțofeni este subțire și a fost perforată, din loc în loc, de gropi Gîrla Mare.

*

Sectorul B⁶ a fost sondat în cinci locuri pe o suprafață de 191 m². Resturile de locuire sînt acoperite de o depunere aluvionară, cu grosimi variabile. Un prim efect al inundațiilor repetate a fost uniformizarea stratului de cultură, astfel încît segmentarea lui în niveluri, atunci cînd nu avem locuințe, sau conturarea gropilor devine imposibilă. Grosimea stratului propriu-zis atinge 70 cm⁷ și, în general, prezintă următoarea succesiune, pe care o enumerăm de sus în jos: strat aluvionar, steril arheologic; depunere neagră-cenușie, compactă, formată din humus, în care resturi dacice apar amestecate cu cele din epoca bronzului, la bază semnalindu-se complexe din epoca bronzului; nivel evidențiat prin pigmenți de pămînt ars și aglomerări de chirpic ce provin de la locuințe incendiate; nivel de cultură, cenușiu, cu pigmenți de cărbuni. Ultimele două niveluri sînt caracterizate printr-o ceramică specifică, cu ornamente textile și striate. Sub stratul epocii bronzului sînt depuneri semisterile formate în timpul locuirii Coțofeni. Ici, colo, din ele se desprind cite o groapă sau mici aglomerări de ceramică cu slip roșu, puternic lustruit, ce aparține culturii Coțofeni.

O sondă, adîncită pînă în zona stratului cu calcar⁸, ne-a arătat că, în perioada culturilor Sălcuța, Criș, Schela Cladovei zona sectorului B nu a fost locuită. Remarcăm, de asemenea, complexe izolate, într-un caz sub baza stratului ce conține ceramică cu ornamente textile și striate, ce aparțin tot perioadei timpurii a epocii bronzului, de aspect ce pare post-glinoid⁹.

Stratul de cultură sus-menționat a fost perforat de gropi Gîrla Mare, hallstattiene, dacice și de bordeie cu pictură (fig. 3/4), probabil din perioada prefeudală.

Observațiile și materialele obținute din sectorul B sînt excepțional de importante și completează golurile existente în sectorul A, dîndu-ne toată succesiunea culturală din epoca bronzului: Glina, orizontul ceramicii cu ornamente textile și striate, Verbicioara, Gîrla Mare, ultima cu mai multe faze. Analiza comparativă a descoperirilor din complexe închise ne va da repere solide de referință, mai ales că ele indică interferențe culturale foarte variate.

De la sfîrșitul Hallstattului timpuriu datează un complex funerar compus din trei schelete de copii (M. 41; fig. 3/2), însoțite de un material ceramic foarte bogat ornamentat.

Complexele dacice (fig. 4/1) sînt datate, după un denar republican roman, în sec. I î.e.n.

Noi sperăm că și în bordeiele cu pietrare vom găsi materiale care să ne ajute la încadrarea lor, cronologică și culturală.

În încheierea succintului raport, subliniem și valoarea muzeistică și de patrimoniu a materialului arheologic obținut: ceramică, unelte, arme, podoabe — unele din metal prețios —, monede.

AUSGRABUNGEN VON OSTROVUL CORBULUI, JUD. MEHEDINȚI

ZUSAMMENFASSUNG

Die Ausgrabungen fanden in zwei Sektoren statt: A — um Flußkm 911, B — 280 m weit vom Sektor A — östlich — entfernt.

In Sektor A wurden besonders die 92 — 130 cm dicken Nach-Coțofeni-Ablagerungen erforscht. Am Oberteil der Coțofeni-Schicht wurde ein Hochofen gefunden. Die bronzezeitliche Schicht umfaßte mehrere Niveaus: Glina, Verbicioara und Gîrla Mare. Aus der Zeit der letzteren Kultur wurden mehrere Vorratsgruben entdeckt, wovon Nr. 13 und Nr. 18 die größten waren.

Freigelegt wurden mehrere Ofen und Gruben (Vorrats- und Kultusgruben), die den 2. — 3. Jahrhunderten u.Z. angehörten.

Im Sektor B grub man 5 Schnitte aus.

Die 70 cm dicke Kulturschicht hatte als Grund einzelne Coțofeni- und Nach-Glina-Verbände, welchen mit Textil- und Besenstrichmuster verzierte Keramik nachfolgte. Die Kulturschicht war von Gruben durchschnitten, die zur klassischen Gîrla Mare-, Hallstatt-, dakischen Kultur (1. Jahrhundert v.u.Z.) und zur Völkerwanderungszeit gehörten.

ABBILDUNGSVERZEICHNIS

Abb. 1. Ostrovul Corbului. Sektor A, 1, S. XVIb, C. 12/13, Grube 13 Gîrla Mare; 2, S. XVIb, C. 17, Hochofen, Coțofeni-Kultur; 3, S. XVI, C. 9 — 10, Profil der Grube 17a (Bronzezeit) und 17b (Hallstatt).

Abb. 2. Ostrovul Corbului, Sektor A, S. XVIa, b. 1, dakische Gruben und Ofen aus römischen Ziegeln; 2, Gruben 22 und 23, Plan und Schnitt; 3, Gruben 6a, b.

Abb. 3. Ostrovul Corbului. 1, 3, 5 Sektor A; 2, 4 Sektor B. 1, Grube 13 — Gîrla Mare; 2, Grab 41 (Hallstatt); 3, Gruben 6a, b; 4, Wohnung mit Steinofen aus S. XXIIa; 5, Gruben 22 — 24.

Abb. 4. Ostrovul Corbului. 1, S. XX, Sektor B, dakisch; 2, S. XVIa, Sektor A, Ofen mit römischen Ziegeln.

⁶ Ibidem, fig. 4.

⁷ Ibidem, fig. 12/b; 14/b, c.

⁸ Ibidem, fig. 12/a.

⁹ P. Roman, *Symposia Thracologica*, 6, 1988, Piatra Neamă, p. 41.

